



울산 울주군 육아종합지원센터
ULSAN ULJU SUPPORT CENTER FOR CHILDCARE

봄 소식지



2021
Vol.46
**아
아
아
아
아**
지갑
지갑
지갑
지갑
지갑

이와 함께 하는
영유아 학습놀이



시금치
놀이



버섯
놀이



오이
놀이



전국시군구육아종합지원센터협의회



베베파티

영아의 출생 후 특별한 날(백일, 돌)을 축하하기 위한 상차림 소품 지원

- * **이용대상** : 울주군에 주소를 둔 영아와 보호자(개인회원)
- * **대여기간** : 5박 6일
- * **대여과정** : 대여(목요일) >> 사용(금요일-화요일) >> 반납(화요일) >> 검수 및 세척(수요일)
- * **이용금액** : 무료
- * **대여물품** : 의상, 테이블보, 월배너(배경막), 트레이(3종 - 소, 중, 대), 범보의자, 각종 소품
- * **신청방법** : 홈페이지 신청
울주군육아종합지원센터 홈페이지 로그인 >> 가정양육지원 >> 돌상백일상대여 >> 이용신청(이용안내 참고 후, 신청)
- * **신청기간** : 전월 1일 ~ 선착순 마감
※ 신청일이 주말 혹은 공휴일인 경우 신청일이 변경 될 수 있음



백일상(모던)



백일상(전통)



돌상(모던)



돌상(전통)



그림책 도서관 리모델링

그림책 도서관 리모델링 공사를 통해 서가와 책 읽는 공간 확보 및 신규 도서 200여권 추가 비치

- * **센터 휴관기관 이용방법** : 워킹스루를 통한 대여가능, 도서관 내 열람불가
- * **이용방법** : 홈페이지 신청 >> 도서 선택 >> 익일수령(화~토 가능)
- * **신청기간** : (월~금) 10:00~14:00
- * **수령기간** : (화~토) 14:00~17:00



! 회원가입 대상 확대 및 감면기준 확대

| 구분 | 기존 | 변경 | 확인서류 | 감면률 |
|-------------|---------------------------------|--------------------------------------|----------------------|-----|
| 가입대상 확대 | 울주군에 주소를 둔 만5세 이하 취학 전 영유아의 보호자 | 울주군에 주소를 둔 만5세 이하 취학전 영유아의 보호자와 예비부모 | 산모수첩 | - |
| 다자녀 감면기준 확대 | 세 자녀 이상 | 두 자녀 이상 | 주민등록등본 (또는 가족관계증명서) | 50% |
| 감면대상 확대 | - | 자원봉사자증 소지자 | 자원봉사자증 | 10% |
| | - | 장기기증자 및 장기기증 희망 등록자 | 장기기증희망자증명서 또는 기증희망표시 | |

나의 가난한 마음의 작은 해방

내일도 아기가 심심하다고 보채면 저는 또 주섬주섬 짐을 챙겨 육아종합지원센터로 향할 예정입니다. 그 곳에 어떤 장난감이 나를 기다릴지 어떤 아기와 엄마들이 있을지 모른다는 점이 저를 자유롭게 해줍니다. 나라는 사람의 현재 상황에 생각이 매몰될 필요도 없고 내가 가진 것에 얽매일 필요가 없는 공간에 감사하며 센터를 이용하고 있습니다.

혹시 저처럼 경제적인 상황으로 마음이 가난하고 위축된 엄마들이 있다면 꼭 육아종합지원 센터를 방문해보라고 추천하고 싶습니다. 자유로움에 해방감을 느끼고 작은 위로를 받을 수 있을 것이라 생각합니다.



출처: 공(共)감(感) 2019 육아종합지원센터 이용사례 공모전 우수사례집
장려상작 '나의 가난한 마음의 작은 해방' 윤승주님의 글 중에서



Contents

- 03 보육 Theme 1_ 나의 가난한 마음의 작은 해방
- 04 보육 Theme 2_ 출산육아기 고용안정장려금 중소기업 지원 확대, 보조·연장보육교사 확대 배치
- 06 Special Theme 1_ 육아종합지원센터와 함께 하는 행복한 부모를 위한 마음 프로젝트
- 08 Special Theme 2_ 교사의 든든한 지원군 육아종합지원센터
- 10 Special Theme 3_ 전기주전자의 물이 쏟아졌어요!
- 11 Special Theme 4_ 미세먼지에 도움이 되는 식품
- 12 Special Theme 5_ 성공적인 사회적 정서적 적응을 돕는 '자기조절능력'
- 14 Special Theme 6_ 꼭꼭 숨어라~ 어디 숨었니?



출산육아기 고용안정장려금 중소기업 지원 확대



육아휴직, 육아기 근로시간 단축을 허용한 중소기업의 사업주를 지원하는 출산육아기 고용안정장려금 인센티브를 확대합니다.

- ♥ 기존에는 사업주가 해당 사업장에서 처음으로 육아휴직을 허용하면 지원금(월 30만원)에 더해 월 10만원의 인센티브를 지급하고, 육아기 근로시간 단축은 인센티브가 없었습니다.
앞으로는 사업주가 육아휴직 또는 육아기 근로시간 단축을 허용하면 각각 세 번째 사용자까지 월 10만원을 추가 지원합니다.

‘육아휴직 2, 3호 인센티브 및 육아기 근로시간 단축 1-3호 인센티브 신설’

- ♥ 개정내용은 2021년 1월 1일 이후 육아휴직, 육아기 근로시간 단축을 부여한 사업주에게 적용됩니다.

참고 고용보험홈페이지 > 사업지원금 안내 > 출산육아기 고용안정 장려금

| | | |
|-----------------------------------|------|--|
| 출산육아기 고용안정장려금 중소기업 지원 확대 | 추진배경 | 출산육아기 고용안정장려금 지원 확대를 통한 모성보호제도 활성화 |
| | 주요내용 | 육아휴직 부여 지원금 인센티브 확대(1호 → 1-3호) 육아기 근로시간 단축 부여 지원금 인센티브 신설(1-3호) |
| | 시행일 | 2021년 1월 1일 |

보조·연장보육교사 확대 배치

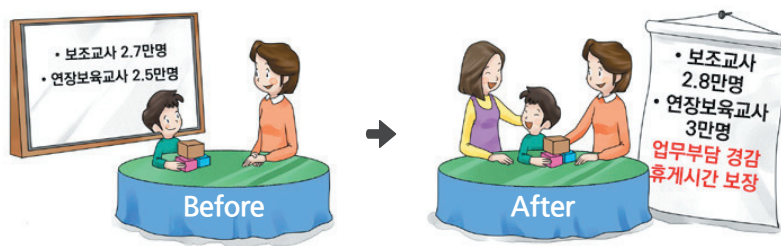
보육교사의 업무부담 경감 및 휴게시간 보장 등 보육교사의 근로여건 개선을 위한 보조·연장보육교사가 확대 배치됩니다.

‘보조교사 2.8만명, 연장보육교사 3만명 등 전년 대비 6천명 확대’

- ★ 보육지원체계 개편(‘20.3월) 시행으로 새롭게 도입된 연장보육교사의 높은 현장 수요에 대응하여 보육교사의 업무 부담 경감에 도움이 될 수 있도록 다수의 어린이집에 지원 인력을 대폭 배치 확대합니다.
- ★ 지원대상 어린이집에서 근무하는 보조·연장 보육교사의 인건비(‘21년, 1,011천원)와 사용자부담금(30%)을 지원합니다.

참고 보건복지부 보육사업안내지침(2021)

| | | |
|------------------------|------|--|
| 보조·연장 보육교사 확대 배치 | 추진배경 | 보육교사의 근로여건 개선 |
| | 주요내용 | 어린이집 연장보육 전담교사 지원 - 연장보육 수요에 따른 연장반 구성 - 연장반 현원이 정원의 50% 기준 충족 - 연장반 영유아의 총 이용시간 기준 충족 - 전자출결시스템 적용 어린이집 보조교사 지원 - 장애아 현원 3명 이상 보육하는 전문/통합 어린이집 - 영아반 2개 이상 운영, 정원충족률 50%이상 |
| | 시행일 | 2021년 |



‘21년부터 보육교사의
근로여건 개선을 위해
보조·연장보육교사가
확대 배치됩니다.

Special Theme 1



재난 호 보기



육아종합지원센터와 함께 하는

행복한 부모를 위한 마음 프로젝트

보건복지부와 중앙육아종합지원센터에서 연구영역으로 개발된 공통 부모교육은 영유아 가정 내 건강한 양육문화를 조성하고 긍정적인 부모역할 증진을 위한 부모교육과 부모자녀체험활동을 실시하고 있습니다. 전국 육아종합지원센터에서는 2016년~2020년까지 공통 부모교육을 42,930회 실시하였고 714,105명이 참여하였습니다.

♥ 공통 부모교육을 소개합니다.

| | | |
|-------------|----|---|
| 아이와 함께 성장하기 | 입문 | 클로버 부모교육(부모대상 / 부모·자녀체험활동) : 소중한 나 / 멋진아이 / 긍정의 가족 / 아름다운 이웃 |
| | 기본 | 포괄적 양육정보 안내 부모교육: 육아정보는 어디? 여기! 가득~ |
| | 심화 | 가정 내 놀이환경 점검 부모교육: 우리 집 놀이환경은? 부모 양육태도점검 부모교육: 자녀 놀이에 어떻게 참여하나요? |
| 아이 마음 헤아리기 | 기본 | 자녀권리존중 부모교육: 존중받는 아이 함께 크는 부모 아동학대예방 부모교육: 아동학대 0%, 가족행복 100% |
| | 심화 | 영유아 발달이해 부모교육: 발견! 아이강점, 키움! 가족놀이 |
| 내 마음 토닥이기 | 심화 | 양육스트레스 관리 부모교육: 내 마음 토닥이기 |

💻 비대면으로도 만나보세요.

| | | |
|--|---|---|
| 집에서도 놀(면서) 자(란다)/ - 온라인 부모교육 | 아이와 함께 성장하기 | 클로버부모교육: 아이와 함께 성장하는 마음 대화법 가정 내 놀이환경점검 부모교육: 스마트기기 과의존 예방 |
| | 아이 마음 헤아리기 | 자녀권리존중 부모교육, 아동학대예방 부모교육: 에피소드로 들여다보는 우리 아이 마음 영유아 발달이해 부모교육: 영유아 성 발달 및 성 행동 이해 |
| 중앙육아종합지원센터 유튜브에서 시청가능 (www.youtube.com ➡ 중앙육아종합지원센터 검색) | | |
| 놀이를 부탁해/ - 놀이자료집 보급 | 가정에서 자녀와 함께 할 수 있는 다양한 놀이활동 자료집 제작 및 보급 | |
| 놀(면서) 자(란다)/ 알(수록) 자(란다)/ - 놀이영상관찰 | 부모-자녀의 놀이영상 관찰 후 전문가 의견 및 양육관련 자료 보급 | |



공통 부모교육은 각 센터마다 상이하게 운영됨으로 중앙육아종합지원센터 홈페이지 ➡ 교육(행사)일정을 참고하시거나 해당 지역 센터로 문의해주시기 바랍니다.





 “행복한 부모되기” 함께 해요.

부모교육 >>



‘클로버부모교육’

총 4개의 주제를 통해서 나부터 이웃까지 모두 돌아볼 수 있는 소중한 시간을 선물받아서 너무 행복했습니다. 강의를 듣는 내내 울고 웃었어요. 클로버 부모교육은 다음에 또 듣고 싶어요.

‘영유아 발달이해 부모교육’

몰랐던, 그리고 궁금했던 부분을 명확하게 설명해주셔서 감사했습니다. 또 다시 이런 교육이 있다면 꼭 참석하고 싶어요. 틀에 박힌 PPT 자료가 아닌 실생활과 경험에서 우러나오는 강의라 너무 좋았습니다!

부모·자녀체험 >>



집에서 쉽게 할 수 없는 활동을 할 수 있어서 좋았습니다. 그리고 활동을 집에서까지 연계할 수 있어서 더 좋았어요. 시간이 길거라고 생각했는데 막상 해보니 아이도 너무 즐거워 하고 저도 즐겁고.. 아이가 행복해 하는 모습을 보니 저도 행복한 시간이었습니다.

집에서도 놀(면서) 자(란다)! >>



7세 여아, 4세 남아를 키우는 40대엄마입니다. 20분도 되지 않는 영상을 본 뒤 저는 깊은 반성을 하게 되었습니다. 모든 문항이 빨간신호등...ㅏ.ㅓ 아이와 심리치료를 받아 불려고 했는데 이 영상으로 작은 실천부터 해야겠다는 생각이 듭니다. stop 멈추기, think 생각하기, do 행동하기! 잊지 않고 작심삼일이 되지 않게 열심히 노력해보겠습니다. 그리고 어느 3시간 짜리 강의보다 낫다~ 라는 생각이 듭니다.^.^ 감사합니다. 이번 기회로 저도 아이도 나아지길, 관계개선이 되길 간절히 바랍니다. 정말 정말 감사합니다.

놀(면서) 자(란다)! 알(수록) 자(란다)! >>

머리가 빙 해질만큼 생각하지도 못한 곳에서 피드백을 받았습니다. 항상 제 육아나 놀이 방식이 과연 옳은 것인지 잘못하고 있는건 아닌지 궁금하고 불안했는데 이번 기회를 통해 한 번 점검하고 피드백도 받으니 너무 좋았어요. 피드백 자료를 몇 번이나 읽어봤네요. 너무 감사합니다.

Special Theme 2



지난 호 보기



교사의 든든한 지원군 육아종합지원센터

글 · 이 희 진 (내담어린이집 보육교사)

보육교사로서 일을 한지도 올해로 어언 12년 차에 들어섭니다. 12년 동안 보육교사로서 일을 해오면서도 행복한 교사란 어떤 교사일까? 과연 내가 잘 하고 있는 건가? 내가 과연 좋은 교사일까? 매번 되뇌고 또 되뇌는 물음이 아닐까 생각합니다.

점점 어린이집 기관에 맡겨지는 연령이 낮아지고, 보육의 시간이 길어지면서 간혹 보육기관에 대한 좋지 않은 소식이 들려오곤 합니다. 부모님들의 불신이 커져 가고 보육교사에 대한 부정적인 분위기로 보육교사라는 직업을 계속해야 하나? 하는 고민에 빠지기도 했지만 결국 아이들과 함께하는 일상 속에서 찾게 되는 작은 행복들이 힘이 되어 아이들과 함께하고자 하는 마음을 갖게 되는 것 같습니다.

제가 근무하고 있는 어린이집에서는 매일 아침 8시가 되면 보육교사들은 하루의 시작을 알리는 초인종 소리와 함께 아이들의 “안녕하세요” 우렁찬 목소리로 말하는 인사와 더불어 부모님들과 떨어지기 싫다는 아이들의 울음소리로 어린이집 하루 일과가 시작됩니다. 아이들을 맞이하는 선생님의 손길이 바빠지는 시간이기도 합니다. 요즘 코로나19로 인하여 학부모님들이며 아이들, 선생님들 모두가 새로운 환경에 적응해 나가는 날들의 연속이었습니다. 보육교사로서 아이들을 돌보고 코로나19로 변화된 보육환경과 더불어 크고 작은 업무 가운데 많이 지쳐있었습니다.

그날도 여전히 똑같은 아침을 맞이하고 여느 때와 마찬가지로 아이들과 놀이하며 바쁜 날이었습니다. 만 2세 영아들과 생활하며 마스크를 하루 종일 쓰고 생활하기란 여간 힘든일이 아니었습니다. 하루에도 여러 번 손 씻기를 지원하고 개인위생이 개개인의 기본생활습관화를 위해 여러 번 목소리가 변할 정도로 말을 많이 하는 날이었습니다. 오전 일과가 끝나고 아이들이 낮잠을 자는 시간에 휴게시간을 통해 핸드폰을 확인하게 되었습니다. 확인되지 않은 문자가 있어 확인하였더니 ‘스승의 날을 맞아 귀하를 향한 학부모의 마음을 전합니다.’라는 문구와 함께 커피 쿠폰이 문자로 전송되어 와 있었습니다.

쿠폰을 보고 서귀포육아종합지원센터에서 운영하는 SNS에 스승의 날을 맞이하여 관내 어린이집 학부모님들을 대상으로 이벤트를 실시하였다는 것을 알게 되었습니다.



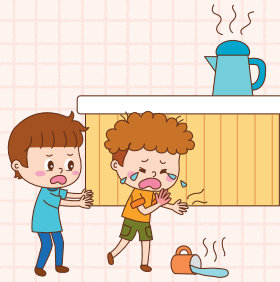
어떤 학부모님께서 고마움을 전했는지는 모르지만 ‘고맙습니다.’라는 말은 참 따뜻하고, 가슴 울컥하게 하는 말이 아닐까 생각이 됩니다. 전문성을 발휘하며 아이들과 함께 지내고 있지만, 끊임없이 자존감을 갈망하고 있었습니다. 어느 누구는 고작 커피 쿠폰이라고 말할 수 있지만 급변하는 환경과 잦은 업무 가운데 쉼이 많지 않던 나에게는 “나 역시 인정받고 있구나, 나를 신뢰하고 있구나”라고 느끼게 되는 힐링의 시간이었습니다. 교사로서 정체성이 흔들리고 자존감도 낮아지고 있는 때에 서귀포육아종합지원센터에서 진행한 이벤트 덕분에 한잔의 여유를 가지며 교사로서 나 자신을 되돌아보는 시간을 갖게 되었습니다. 그 이후에도 추석맞이 이벤트를 통해 모든 교사들과 힐링의 시간을 갖을 수 있는 계기가 되었습니다. 서귀포육아종합지원센터 이벤트 진행 덕분에 소소한 행복을 누리게 되었습니다.

아이들에게 교사는 놀이 지원자로서, 서귀포육아종합지원센터는 교사의 지원자로 함께 할 수 있어 감사합니다. 늘 ‘교사가 행복해야 아이들이 행복하다’를 실천하고자 질 높은 다양한 교육과 행사로 보육교사들의 고충과 의견에 관심을 가지고 지원해 주는 서귀포육아종합지원센터 관계자분들께 감사함을 전합니다.

Special Theme 3



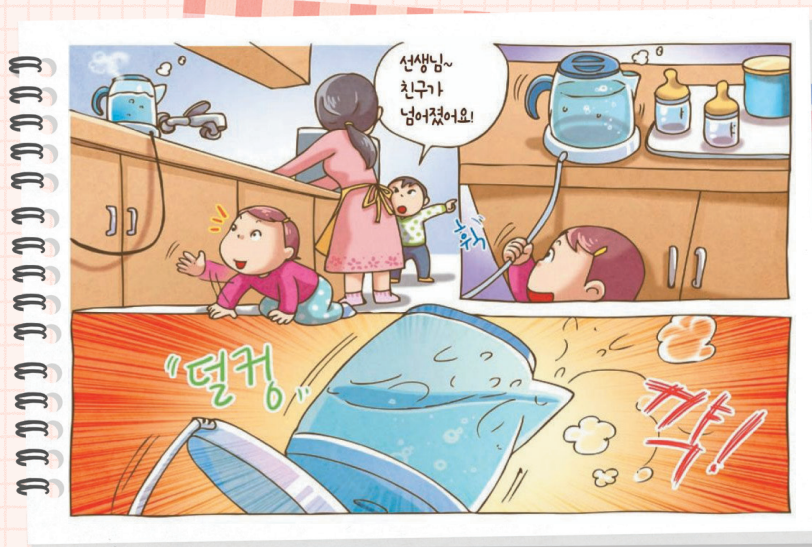
재난호 보기



사고유형: 화상

전기주전자의 물이 쏟아졌어요!

선생님이 분유를 타기 위해 전기 주전자에 물을 끓인 후 싱크대에 전기 주전자를 올려놓고 물이 식을 동안 간식을 준비하고 있었습니다. 이때 유희실에 있던 경훈이가 뒤뚱거리며 걷다가 넘어져 우는 소리가 들리자, 선생님은 주방 안전문을 열고 경훈이에게로 뛰어갔습니다. 마침 바로 옆 보육실에서 나오던 이수가 살짝 열린 안전문을 밀고 주방으로 기어가 전기 주전자의 줄을 발견하여 호기심에 획 잡아당겨 보았습니다. 주전자가 바닥으로 떨어지면서 식지 않은 뜨거운 물이 이수 몸 전체에 쏟아졌고 이수는 큰 화상을 입게 되었습니다.



응급처치 방법

- 뜨거운 물에 젖은 옷은 강제로 벗기지 말고 가위로 제거하기
- 흐르는 차가운 물로 15분~20분 정도 화상 부위를 충분히 식히기
- 화상 부위를 식힌 후 조이는 옷이나 장신구는 제거하기
- 깨끗한 천이나 붕대로 화상 부위를 감싼 후 병원 방문하기

보육환경 관리법

전열기구 등은 영유아들의 손이 닿지 않는 곳에 놓아주세요. 특히 분유를 타기 위한 온수는 조리실 안전문을 잠근 후 주방에서 끓인 후, 충분히 식혀 보온병이나 용기에 담아 보육실로 가지고 와서 사용합니다.

/ 출처: 어린이집안전공제회 /

① 홈페이지(www.csia.or.kr) - 자료실 - e-book - 「어린이집 안전사고 사례집 Vol.3」

② 홈페이지(www.csia.or.kr) - 알림마당 - 카드뉴스 - 2020년 3호





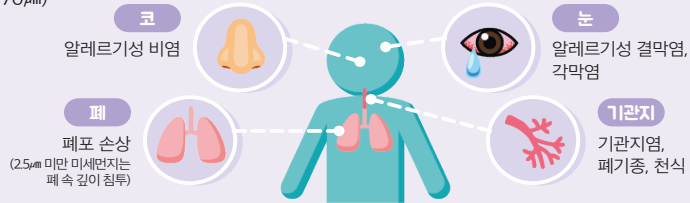
미세먼지에 도움이 되는 식품

1 미세먼지란?

주로 석탄·석유 등 화석연료를 태울 때나 공장·자동차 등의 배출가스로부터 발생하는 우리 눈에 보이지 않는 10 μ m 이하의 아주 작은 먼지 (참고 : 머리카락 지름 70 μ m)

인체에 미치는 영향

미세먼지는 호흡을 통해 우리 몸에 들어 오기 쉬워 기관지나 폐에 흡착해 각종 호흡기질환을 유발하므로 주의해야 함



2 미세먼지, 먹는 것으로 예방하자!

미나리



- 비타민, 무기질이 풍부하게 함유
- 체내 중금속을 흡수해 몸 밖으로 배출하는데 도움을 줌
- 혈액을 맑게 해 줌

식품 선택 Tip

- ✓ 잎 모양이 바르고, 줄기는 매끄럽고 마디가 없으며 진한 녹색인 것
- ✓ 시든 잎, 잔뿌리가 잘 제거되어 있고 깨끗이 세척된 것
- ✓ 대가 쉽게 부러지며 물에 담그지 않은 것

마늘



- 마늘에 함유된 알리신이 체내에 쌓인 각종 독소를 배출하는데 도움을 주어 노폐물이 쌓이는 것 억제해 줌

식품 선택 Tip

- ✓ 싹이 트지 않고 흰 냄새가 없고 변색된 부분이 없는 것
- ✓ 모양과 크기가 균일하고, 육질은 단단하고 무르지 않으며 아삭한 것
- ✓ 색깔이 연하고 맑게 보이는 것
- ✓ 뿌리부분의 면적이 좁고 단단한 것

고등어



- 오메가-3 지방산이 풍부해 기도의 염증을 완화시킴
- 폐질환 증상 개선에 도움을 줌

식품 선택 Tip

- ✓ 눌러 보았을 때 살에 탄력이 있는 것
- ✓ 몸의 색과 눈이 맑은 것
- ✓ 아가미를 들었을 때 진홍색인 것
- ✓ 표면에 윤기가 나고 무지개 빛깔이 나는 것

모과



- 아미그달린이라는 성분이 기관지에 낀 가래를 줄여주는 작용을 함
- 목감기 증상을 완화하고 기침을 멎게 하는데 효과적

식품 선택 Tip

- ✓ 껍질이 얇으면서 붉은 기가 살짝 도는 것
- ✓ 표면은 너무 울퉁불퉁하기보다 미끈한 것

녹차



- 탄닌 성분이 미세먼지로 인해 체내에 유입된 중금속 배출
- 기관지 내 미세먼지를 씻어내 소변으로 배출시킴

식품 선택 Tip

- ✓ 제품별 표시사항에 따라 침출 시간을 알맞게 함 (티백은 2~3분 이내 우려내기)

3 미세먼지 속 건강하게 생활하기



평소보다 자주 물, 채소, 과일 섭취
(체내 미세먼지 배출 돕기)



조리 시 창문을 닫은 후 조리



외출 전·후 비누로
얼굴, 손, 발 깨끗이 씻기!



채소·과일은 깨끗한 물로 충분히 씻고
조리 기구는 살균·소독 후 사용



야외활동을 자제하고
외출 시 보건용 마스크 착용



포장되지 않은 식재료는 덮개가 있는 용기에 보관
(야외에 저장·보관 중인 것은 실내로 옮기기)



지난 호 보기



성공적인 사회적 정서적 적응을 돕는 ‘자기조절능력’

글 · 문혜련 (경기대학교 교육대학원 교수)

부모들은 자녀들이 어린이집과 유치원 및 학교에서 잘 적응하기를 기대합니다. 잘 적응한다는 것은 친구들과 사이좋게 지내고 선생님 말씀에 귀 기울이며 즐겁게 생활하는 것을 의미합니다. 자녀들이 사회적·정서적으로 잘 적응하는데 가장 중요하게 영향을 미치는 요인은 무엇일까요? 유아기뿐 아니라 전 생애에 걸쳐 인간이 새로운 환경에 잘 적응할 수 있도록 도와주는 데 자기조절능력이 중요한 역할을 하는 것으로 보고되고 있습니다. 지금부터 자녀들이 속한 사회에 성공적인 사회적·정서적 적응을 위해 무엇보다 중요한 자기조절능력에 대해 알아보겠습니다.

1 자기조절능력이란 무엇인가요?

자기조절능력은 자신의 행동 및 정서를 통제하는 정서조절능력과 능동적이고 자율적으로 행동하며 자신의 생각을 주장할 수 있는 인지조절능력을 포함한 개념입니다.

2 유아기에 자기조절능력을 키워주는 것은 왜 중요하나요?

자기조절능력은 유아기에 매우 빠르게 형성됩니다. 자기조절능력이 발달한 유아들의 특징을 살펴보면, 친사회성이 높게 나타나며, 부정적 감정을 잘 조절하고, 자신의 의견을 분명히 밝히고 또래를 잘 사귀는 등 또래 유능성이 높습니다. 또한 타인의 입장에서 그들의 감정을 파악하고 인식하는 조망 능력이 높은 반면, 불안하거나 과잉행동 및 산만한 행동을 보이는 경향은 낮습니다. 보다 세분화시켜 정리해 보면 다음과 같습니다.



- **관계적 측면에 영향을 미침**

: 자기조절능력이 발달된 유아는 차례를 기다리고, 친구로부터 원하는 놀잇감을 빼앗고 싶은 유혹을 자제하고, 스스로 놀잇감을 정리할 수 있으며, 부정적인 감정을 능동적으로 조절할 수 있습니다. 이와 같은 특성은 다른 사람과 보다 원만하고 긍정적인 관계를 맺는데 영향을 미치게 됩니다.

- **행동적 측면에 영향을 미침**

: 자기조절능력이 발달된 유아는 나누기, 양보하기, 협력하기, 위로하기, 도와주기, 공유하기 등 친사회적 행동을 보다 잘 하는 경향이 있는 반면, 낮은 수준의 자기조절능력을 갖는 것은 공격성이나 과잉행동과 같은 문제행동과 관계가 있습니다.

- **학업적 측면에 영향을 미침**

: 자기조절능력이 뛰어난 아이들은 집중력이 높고, 사회적 관계가 좋기 때문에 초등학교 입학 후 학업수행 능력이 보다 높아질 수 있습니다. 따라서, 자기조절능력은 학문적 유능감 및 성공에 많은 영향을 주게 됩니다.

3 자기조절능력은 어떻게 키울 수 있을까요?

자기조절능력은 기질과 같은 개인적 차이에 따라 발달되기도 하지만, 환경적인 요인에 의해 많은 영향을 받습니다. 중요한 영향을 미치는 요인을 살펴보면, 인적 요인으로는 무엇보다 부모와의 관계이고, 물리적 환경 요인으로는 자유로운 놀이환경을 들 수 있습니다. 이에 대한 구체적인 내용을 살펴보면 다음과 같습니다.

- **인적 요인 - 부모의 양육태도**

: 수용적·온정적 양육태도, 적응적이고 민감한 양육행동은 유아의 자기조절능력 발달에 긍정적 영향을 미치는 반면, 권위적·거부적 양육태도, 냉정하고 무반응적인 양육행동은 유아의 자기조절능력 발달에 부정적 영향을 미칩니다. 또한 부모가 자녀의 생활에 규칙을 부여하고 합리적인 설득을 하는 역할을 할 때, 부모의 정서 표현이 긍정적일 때, 부모의 자기조절능력이 높을수록 유아의 자기조절능력은 높아지지만, 부모가 강압적 체벌을 하거나 방임을 할 때, 부모의 자기조절능력이 낮을수록 유아의 자기조절능력은 낮아집니다.

- **물리적 환경 요인 - 자유로운 놀이환경**

: 부모나 교사와 같은 성인 중심적 설명과 안내가 이루어지는 환경보다 유아의 흥미와 욕구에 따라 스스로 선택하고 결정하며, 능동적으로 탐색할 수 있는 자유로운 놀이환경 속에서 자기조절능력은 가장 잘 키워질 수 있습니다. 자유롭게 즐겁게 놀이하면서 호기심을 해소하고 다양한 물리적 지식도 획득하며, 자신의 경험을 재현하며 창의성과 융통성 및 긍정적인 정서 발현도 할 수 있기 때문입니다.

꼭꼭 숨어라~
어디 숨었니?

오늘도 누구에게나 어김없이
바쁜 하루가 시작됩니다.

우리들도 잠깐 숨을 돌리며
여기 저기 숨어있는 그림을
찾아볼까요?



● 숨은 그림

- ① 바게트빵 ② 토끼 ③ 바나나 ④ 물고기 ⑤ 수박조각 ⑥ 아이스크림
⑦ 거미 ⑧ 개미 ⑨ 체리 ⑩ 식칼 ⑪ 나비 ⑫ 아령

2021년 가정양육지원사업

이용대상 : 울주군에 주소를 둔 영유아와 보호자 및 예비 보호자(개인회원)

양육상담

영유아 발달과 자녀 양육의 어려움에 대한 전문적인 상담 및 검사 실시

[상담내용] 바람직한 양육방법 및 부모역할 코칭, 영유아의 발달 및 부적응 행동 등

[상담종류]

| | |
|-----|---|
| 대면 | 정서·심리상담 / 부모-자녀 놀이관찰평가 / 영유아 발달 및 심리검사, 부모검사 / 찾아가는 부모상담 / 부모집단상담 |
| 비대면 | 홈페이지 상담 / 전화 상담 / 화상 상담 / 온라인 검사 |

[신청방법]

| | |
|-----|---|
| 대면 | 홈페이지 접수(전월 넷째 주 월요일 10:00~) ※ 공휴일인 경우 익일 신청가능 |
| 비대면 | 상시 접수 |

[이용료]

- 정서·심리상담 / 부모-자녀 놀이관찰평가 : 무료
- 검사 : 유료(50,000원 이하) ※ 검사 종류에 따라 상이함

부모교육

- 부모 역할 수행 / 영유아의 건강한 발달 - 양육 스트레스와 자기계발 / 양육정보 전달 부모강연
- 클로버부모교육 / 자녀권리존중 / 가정 내 놀이환경 / 아동학대예방 / 포괄적 양육정보 안내 / 영유아 발달이해 부모 양육태도 점검 / 양육스트레스 관리

놀이지원 프로그램

- 부모·자녀 프로그램
- 영유아 프로그램
- 특강, 조부모·손자녀 프로그램
- 이용료 : 프로그램별 이용료 상이

문화놀이지원

- 문화공연 (뮤지컬, 음악극, 마술쇼 등)
- 영화관람 (애니메이션, 부모 영화 등)

시간제 보육

시간단위의 보육서비스 제공

- [이용대상]** 6개월~36개월 미만 영아
- [운영시간]** 평일(월~금), 9:00~18:00
- [이용방법]** 사전예약(임신육아종합포털 아이사랑), 당일예약(1611-9361)



양육상담



키움뜰 부모교육



맞춤형 부모교육



놀이지원 프로그램



문화놀이지원

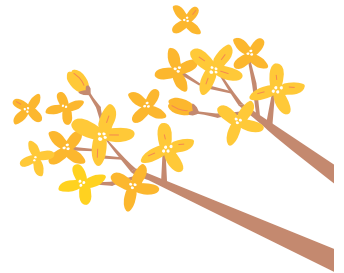


시간제 보육

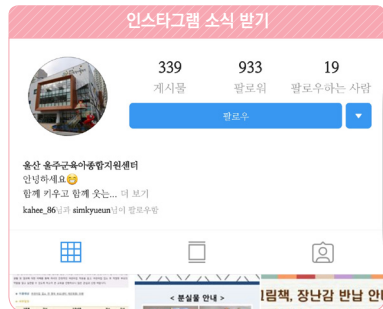


울주군육아종합지원센터 함께 키우고 함께 웃는 행복한 육아

울주군육아종합지원센터는 어린이집 지원·관리 및 가정양육 보호자에 대한 맞춤형 지원을 제공하기 위하여 울주군과 울산대학교가 설립, 운영하는 육아지원기관입니다.



★ 울주군육아종합지원센터 SNS 활용하기!



1. 친구 찾기
- 울산 울주군육아종합지원센터 검색
2. 팔로우 하기



1. 친구 찾기
- 울산 울주군육아종합지원센터 검색
2. 소식 받기



1. 친구 찾기
- 울산 울주군육아종합지원센터 검색
2. 친구추가



센터 운영시간

- 평일 09:00 ~ 18:00
- 토요일 09:00 ~ 17:00
- 점심시간 12:00 ~ 13:00
- * 격주 수요일 센터 연장 운영 실시
- * 휴관일 : 일요일 및 법정공휴일 등
- * 이용시간은 각 실마다 다르므로 홈페이지 참고

영유아 놀이실 야간키즈카페 운영시간

- 평일(화~금) 18:40 ~ 20:20
- * 상황에 따라 운영일이 조정될 수 있음
- * 환경정비일 : 매달 마지막 주 화요일
- * 자세한 사항은 홈페이지 참고

센터이용 오리엔테이션 안내

- 월요일 13:00
- 화요일~토요일 10:00, 13:00, 14:00
(연장 운영일 18:30 추가 실시)
- * 상황에 따라 비대면 회원가입 추가 실시

오시는길

- 시내버스 이용안내 133, 317, 733, 807, 5002, 5005 이용 시 우미린 2차, 푸르지오 2차 정류장 또는 범서파출소 하차 ▶ 도보 이동 5분
- 자가 이용시 범서 파출소에서 구영 2차 푸르지오 방향으로 300m 직진 시 우측에 위치



울산 울주군 육아종합지원센터
ULSAN ULJU SUPPORT CENTER FOR CHILDCARE

아자 불호 | 통권 제46호 계간 | 발행일 2021년 3월 10일 | 발행처 울산광역시 울주군 범서읍 구영로 101-18
T. 052)246-0600 F. 052)246-1717 <http://www.uljukids.or.kr> | 편집 하늘디자인 T. 031)595-9597